

# 建设项目竣工环境保护 验收监测报告表

河北众智检验【2019】12015号

项目名称：新建年产120万件不锈钢水暖管件项目

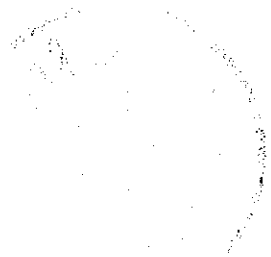
委托单位：沧县福鑫车床加工厂

河北众智环境检测技术有限公司

2019年12月16日

检验检测专用章





报告编号：河北众智检验【2019】12015号

监测单位：河北众智环境检测技术有限公司

报告编写：李成德

审 核：李成德

签 发：张永利

签发日期：2019年12月16日

单位名称：河北众智环境检测技术有限公司

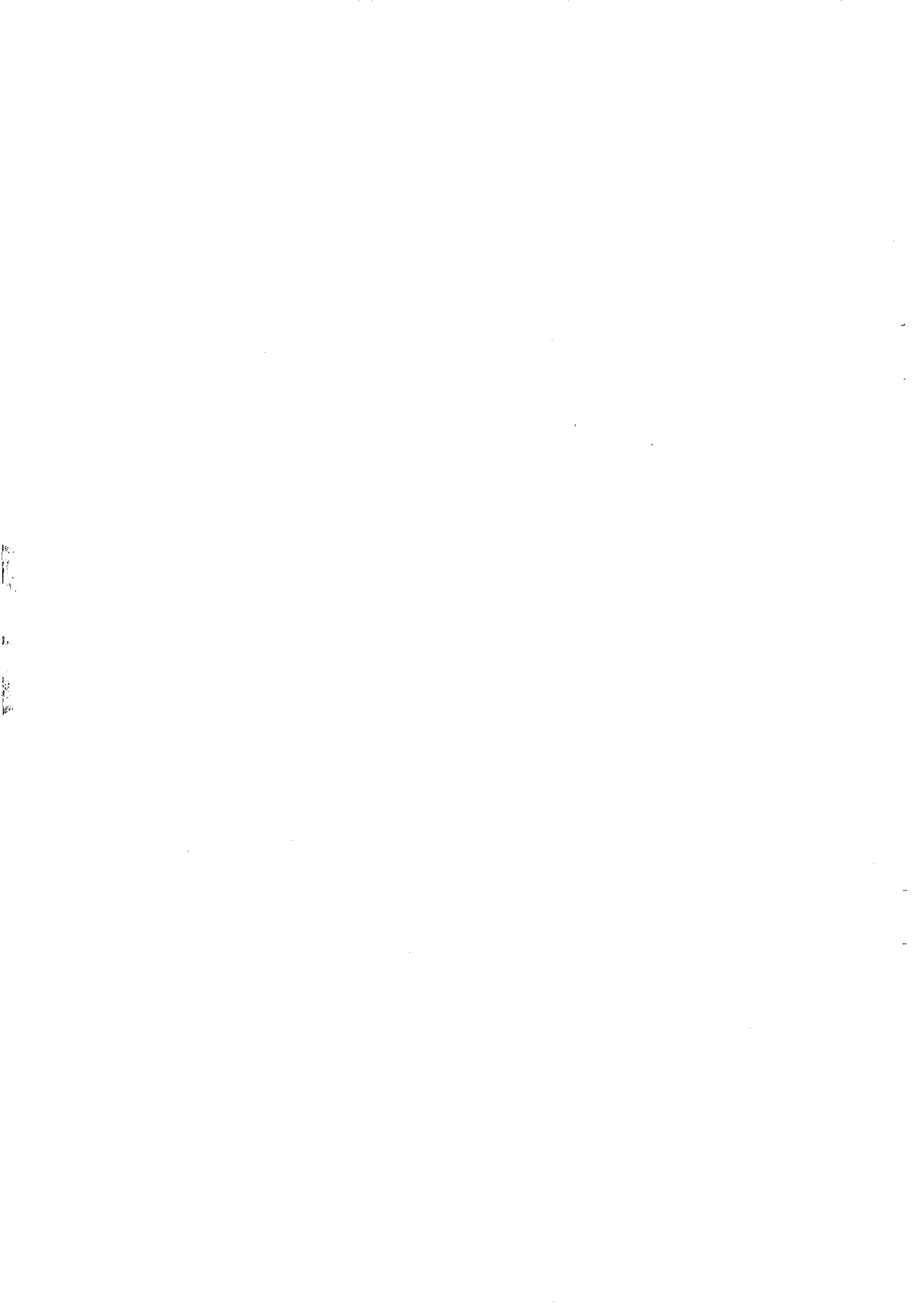
地址：河北省石家庄市裕华区石栾路70号2层

邮编：050000

电话：0311-88985888

传真：0311-88985888

声明：本报告监测数据仅对本次监测负责，未经授权，不得擅自引用本报告监测数据。否则，河北众智环境检测技术有限公司将保留追究其法律责任的权利。



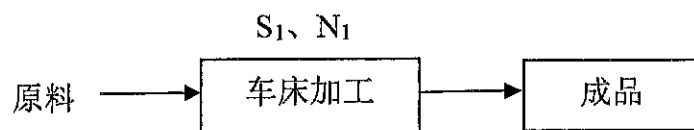
表一

建设项目名称	新建年产 120 万件不锈钢水暖管件项目				
建设单位名称	沧县福鑫车床加工厂				
建设项目主管部门	/				
建设项目性质	新建√ 改扩建 技改 迁建(划√)				
主要产品名称 设计生产能力 实际生产能力	不锈钢水暖管件				
	年产 120 万件不锈钢水暖管件				
	年产 120 万件不锈钢水暖管件				
环评时间	2019 年 09 月	开工日期	/		
投入试生产时间	/	现场监测时间	2019 年 12 月 12 日-12 月 13 日		
环评报告表 审批部门	沧州市生态环境局 沧县分局	环评报告表 编制单位	河北圣力安全与环境科技集团有限公司		
环保设施 设计单位	/	环保设施 施工单位	/		
投资总概算	40 万元	环保投资总概算	1 万元	比例	2.5%
实际总投资	40 万元	实际环保投资	1 万元	比例	2.5%
验收监测依据	<p>(1)中华人民共和国国务院令第 682 号《建设项目环境保护管理条例》，2017 年 10 月；</p> <p>(2)原河北省环境保护局冀环办发[2007]65 号关于印发《建设项目环境管理若干问题的暂行规定》的通知；</p> <p>(3)《河北省环境保护条例》，2005 年 05 月；</p> <p>(4)《沧县福鑫车床加工厂新建年产 120 万件不锈钢水暖管件项目环境影响报告表》，2019 年 09 月；</p> <p>(5)沧州市生态环境局沧县分局关于《沧县福鑫车床加工厂新建年产 120 万件不锈钢水暖管件项目环境影响报告表的审批意见》，2019 年 10 月 28 日。</p>				
验收监测标准 标号、级别	<p>噪声：厂界噪声执行《工业企业厂界环境噪声排放标准》（GB12348-2008）表 1 中 2 类标准。</p>				

表二

工艺流程简述 (图示):

本项目主要操作流程其工艺流程下:



图例: N 噪声 S 固废

1、废气:

本项目无废气产生。

2、废水:

本项目废水主要是职工生活污水, 无生产废水。

3、噪声:

本项目噪声主要是数控机床运行过程中产生的噪声。

4、固废:

本项目固废主要是废铁屑和生活垃圾。

表三

**主要污染源、污染物处理和排放流程 (附示意图、标出废水、废气监测点位):**

沧县福鑫车床加工厂新建年产 120 万件不锈钢水暖管件项目建成投产后，对环境产生影响的主要为废气、废水、噪声及固废。分析如下：

废气：本项目无废气产生。

废水：本项目废水主要是职工生活污水，无生产废水。厂内设防渗旱厕，生活污水排入旱厕，定期清掏，不外排。因此，本项目废水对周围水环境影响不大。

噪声：本项目噪声主要是数控机床运行过程中产生的噪声。项目采用低噪音设备，生产设备经厂房内合理布局，设置基础减振，车间隔声等措施，经距离衰减后，不会对其声环境产生明显影响。

固废：本项目固废主要是废铁屑和生活垃圾。废铁屑经统一收集后外售综合利用；生活垃圾经集中收集后由环卫工人统一清运处理。因此，本项目固废不会对环境产生明显影响。







表六 噪声及工况监测结果

<p>噪声监测 点位布设 (示意图) 监测结果</p>	<p style="text-align: right;">N</p>																					
	<p>注：▲ 噪声监测点位。</p> <p>噪声监测结果： <span style="float: right;">单位：dB(A)</span></p> <table border="1" data-bbox="284 1176 1444 1736"> <thead> <tr> <th rowspan="2">时间 点位</th> <th>2019年12月12日</th> <th>2019年12月13日</th> <th rowspan="2">执行标准</th> </tr> <tr> <th>昼间</th> <th>昼间</th> </tr> </thead> <tbody> <tr> <td>1#</td> <td>55.6</td> <td>56.7</td> <td rowspan="3">厂界噪声执行《工业企业厂界环境噪声排放标准》(GB12348-2008)表1中的2类标准排放值： 昼间：≤60 dB(A)</td> </tr> <tr> <td>2#</td> <td>56.3</td> <td>55.1</td> </tr> <tr> <td>3#</td> <td>54.4</td> <td>54.7</td> </tr> <tr> <td>监测结果</td> <td>达标</td> <td>达标</td> <td></td> </tr> </tbody> </table>			时间 点位	2019年12月12日	2019年12月13日	执行标准	昼间	昼间	1#	55.6	56.7	厂界噪声执行《工业企业厂界环境噪声排放标准》(GB12348-2008)表1中的2类标准排放值： 昼间：≤60 dB(A)	2#	56.3	55.1	3#	54.4	54.7	监测结果	达标	达标
时间 点位	2019年12月12日	2019年12月13日	执行标准																			
	昼间	昼间																				
1#	55.6	56.7	厂界噪声执行《工业企业厂界环境噪声排放标准》(GB12348-2008)表1中的2类标准排放值： 昼间：≤60 dB(A)																			
2#	56.3	55.1																				
3#	54.4	54.7																				
监测结果	达标	达标																				
<p>监测工况及必要监测结果</p>	<p>夜间不生产，监测期间沧县福鑫车床加工厂正常运行，运行负荷为80%，符合验收监测要求。</p>																					

## 表七 环保监查结果

### 固体废物综合利用处理:

废铁屑经统一收集后外售综合利用; 生活垃圾经集中收集后由环卫工人统一清运处理。

### 绿化、生态恢复措施及恢复情况:

无。

### 环保管理制度及人员责任分工:

无。

### 监测手段及人员配置:

无。

### 应急计划:

无。

### 存在的问题:

无。

5  
5  
5

## 表八、验收监测结论及建议

### 验收监测结论:

沧县福鑫车床加工厂新建年产 120 万件不锈钢水暖管件项目建设完成并投入试运行。河北众智环境检测技术有限公司于 2019 年 12 月 12 日-12 月 13 日对该项目进行了环境保护设施竣工验收监测，监测结论如下:

- 1、验收监测期间，沧县福鑫车床加工厂正常运行，运行负荷为 80%，符合验收监测要求。
- 2、2019 年 12 月 12 日-12 月 13 日监测该项目厂界昼间噪声值均符合《工业企业厂界环境噪声排放标准》（GB12348-2008）表 1 中 2 类标准要求。

环保措施监查情况见下表:

污染类型	污染源	环评要求治理措施	实际建设情况
废水	职工生活污水	厂内设防渗旱厕，生活污水排入旱厕，定期清掏，不外排	已按环评要求建设
噪声	数控机床运行过程中产生的噪声	采用低噪音设备，生产设备经厂房内合理布局，设置基础减振，车间隔声，距离衰减	已按环评要求建设
固废	废铁屑	经统一收集后外售综合利用	已按环评要求处置
	生活垃圾	经集中收集后由环卫工人统一清运处理	已按环评要求处置

建议: 1、加强环境管理、加强日常环境监督工作; 加强职工环保教育, 将环保管理转化为全体员工的自觉行动。

2、制定环境保护设施运行规章制度, 认真落实运行责任, 确保环保设施长期稳定运行达标排放, 最大限度地减少污染物的排放量。

附表 1 厂界噪声监测分析及仪器情况表

序号	分析及方法来源	仪器名称、编号
1	《工业企业厂界环境噪声排放标准》 (GB12348-2008)	多功能声级计 B-077

# 建设项目竣工环境保护“三同时”验收登记表

填表单位（盖章）：\_\_\_\_\_

填表人（签字）：\_\_\_\_\_

项目经办人（签字）：\_\_\_\_\_

建 设 项 目	项 目 名 称	新建年产 120 万件不锈钢水暖管件项目		建 设 地 点	河北省沧州市沧县张官屯乡邱庄子村							
	行 业 类 别	C3352 建筑装饰及水暖管道零件制造		建 设 性 质	□新建 □改扩建							
	设计生产能力	年产 120 万件不锈钢水暖管件	建设日期	实际生产能力	年产 120 万件不锈钢水暖管件	投入试运行日期						
	投资总概算（万元）	40	环保投资总概算（万元）	556	所占比例（%）	2.5						
	环评审批部门	沧州市生态环境局沧县分局	批 准 文 号	沧县环评【2019】556 号	批 准 时 间	2019 年 10 月 28 日						
	初步设计审批部门	/	批 准 文 号	/	批 准 时 间	/						
	环保验收审批部门	沧州市生态环境局沧县分局	批 准 文 号	/	批 准 时 间	/						
	环保设施设计单位	环保设施施工单位	实际环保投资（万元）	绿化及生态（万元）	所占比例（%）	2.5						
	实际总投资（万元）	40	废气治理（万元）	/	其它（万元）	/						
	废水治理（万元）	/	噪声治理（万元）	/	固废治理（万元）	/						
新增废水处理设施能力	沧州市福鑫车床加工厂		新增废气处理设施能力	年平均工作时								
建 设 单 位	沧州市福鑫车床加工厂	邮政编码	061038	联 系 电 话	13833720680	环 评 单 位	河北圣力安全与环 境科技集团有限公司					
污 染 物 排 放 标 总 控 （ 业 设 目 填）	原有排放量 (1)	本期工程实际排放量 (2)	本期工程允许排放浓度 (3)	本期工程产生量 (4)	本期工程自身削减量 (5)	本期工程实际排放量 (6)	本期工程核定排放量 (7)	本期工程“以新带老”削减量 (8)	全厂实际排放量 (9)	全厂核定排放量 (10)	区域平衡替代削减量 (11)	排放增减量 (12)
	水											
	化											
	学											
	需											
	氧											
	氮											
	物											
	浮											
	物											
油												
气												
硫												
尘												
粉												
尘												
物												
物												
工业固体废物												
与本项目相关的其他固定污染物												

注：1、排放增减量：（+）表示增加，（-）表示减少  
 2、(12)=(6)-(8)-(11)，(9)=(4)-(5)-(8)-(11) + (1) 3、计量单位：废水排放量——万吨/年；废气排放量——万标立方米/年；工业固体废物排放量——吨/年；水污染物排放量——毫克/升；大气污染物排放浓度——毫克/立方米；水污染物排放量——吨/年；大气污染物排放量——吨/年

此  
页  
空  
白





Vertical text or markings along the right edge of the page, possibly from a binding or scanning artifact.